

# DAVOLINE

**Dryer**

User Manual

**Στεγνωτήριο**

Εγχειρίδιο χρήσης



DRWD 8000

CE

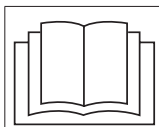
**EN / EL**

2960313071\_EN/310821.1501

## Παρακαλούμε διαβάστε πρώτα αυτό το εγχειρίδιο οδηγιών!

Αγαπητέ Πελάτη,

Ευχαριστούμε που προτιμήσατε ένα προϊόν Danoline. Ελπίζουμε ότι θα έχετε τα καλύτερα αποτελέσματα από το προϊόν μας που έχει κατασκευαστεί με υψηλή ποιότητα και τεχνολογία. Συνιστούμε να διαβάσετε προσεκτικά όλο το παρόν εγχειρίδιο και όλη τη συνοδευτική τεκμηρίωση πριν χρησιμοποιήσετε το προϊόν και να τα φυλάξετε για να τα συμβουλευέστε και μελλοντικά. Αν μεταβιβάσετε το προϊόν σε άλλον, παραδώστε μαζί και το εγχειρίδιο του προϊόντος. Προσέξτε όλες τις λεπτομέρειες και προειδοποιήσεις που αναφέρονται στο εγχειρίδιο χρήσης και τηρήστε τις οδηγίες που δίνονται εκεί. Χρησιμοποιήστε αυτό το εγχειρίδιο χρήσης για το μοντέλο που αναφέρεται στο εξώφυλλο.



- Διαβάστε τις οδηγίες.

### Σημασία των συμβόλων

Σε όλο το παρόν εγχειρίδιο χρήσης χρησιμοποιούνται τα εξής σύμβολα:



#### ΚΙΝΔΥΝΟΣ!

- Προειδοποίηση για ηλεκτροπληξία.



#### ΚΙΝΔΥΝΟΣ!

- Προειδοποίηση για κίνδυνο πυρκαγιάς.



#### ΠΡΟΕΙΔΟΠΟΙΗΣΗ!

- Προειδοποίηση για καταστάσεις επικίνδυνες για τη ζωή και την περιουσία.



#### ΠΡΟΕΙΔΟΠΟΙΗΣΗ!

- Προειδοποίηση για καυτές επιφάνειες.



#### ΠΡΟΕΙΔΟΠΟΙΗΣΗ!

- Προειδοποίηση κατά του κινδύνου εγκαυμάτων.



#### ΣΗΜΕΙΩΣΗ

- Σημαντικές πληροφορίες ή χρήσιμες υποδείξεις σχετικά με τη χρήση.



Τα υλικά συσκευασίας του προϊόντος κατασκευάζονται από ανακυκλώσιμα υλικά σύμφωνα με τους Εθνικούς μας Κανονισμούς Προστασίας του Περιβάλλοντος.

Μην απορρίπτετε τα άχρηστα υλικά συσκευασίας μαζί με τα οικιακά ή άλλα απόβλητα, αλλά παραδώστε τα στα ειδικά σημεία συλλογής που έχουν οριστεί από τις τοπικές αρχές.

# 1 Σημαντικές οδηγίες για την ασφάλεια και το περιβάλλον



## ΣΗΜΕΙΩΣΗ

- Η ενότητα αυτή περιλαμβάνει πληροφορίες ασφαλείας που θα βοηθήσουν στην προστασία από τον κίνδυνο σωματικών ή υλικών βλαβών. Η μη τήρηση των οδηγιών αυτών θα καταστήσει άκυρη κάθε εγγύηση.

## 1.1 Γενικά για την ασφάλεια



### ΠΡΟΕΙΔΟΠΟΙΗΣΗ!

- Η συσκευή αυτή μπορεί να χρησιμοποιηθεί από παιδιά από 8 ετών και άνω και από άτομα με μειωμένες σωματικές, αισθητηριακές ή διανοητικές ικανότητες ή με έλλειψη εμπειρίας και γνώσης, αν τους έχει δοθεί επιτήρηση ή εκπαίδευση σχετικά με την ασφαλή χρήση της συσκευής και κατανοούν τους ενεχόμενους κινδύνους. Τα παιδιά δεν πρέπει να παίζουν με τη συσκευή. Ο καθαρισμός και η συντήρηση από το χρήστη δεν θα πρέπει να γίνεται από παιδιά χωρίς επίβλεψη.
- Πρέπει να κρατάτε μακριά τα παιδιά κάτω των 3 ετών, εκτός αν βρίσκονται υπό συνεχή επίβλεψη.
- Τα ρυθμιζόμενα πόδια δεν πρέπει να αφαιρούνται. Η απόσταση ανάμεσα στο στεγνωτήριο και το δάπεδο δεν πρέπει να μειώνεται με υλικά όπως χαλί, ξύλο και ταινία. Αυτό θα προκαλέσει προβλήματα στο στεγνωτήριο.



### ΠΡΟΕΙΔΟΠΟΙΗΣΗ!

- Πάντα να αναθέτετε την εκτέλεση των εργασιών εγκατάστασης και επισκευών σε Εξουσιοδοτημένο σέρβις. Ο κατασκευαστής δεν θα θεωρηθεί υπεύθυνος για βλάβες που ενδέχεται να προκύψουν από διαδικασίες που εκτελούνται από μη εξουσιοδοτημένα άτομα.
- Ποτέ μην πλύνετε το στεγνωτήριο ψεκάζοντας ή χύνοντας νερό πάνω του! Υπάρχει κίνδυνος ηλεκτροπληξίας!

## 1.1.1 Ηλεκτρική ασφάλεια



### ΚΙΝΔΥΝΟΣ!

- Όσο γίνεται η ηλεκτρική σύνδεση κατά την εγκατάσταση πρέπει να τηρούνται οι οδηγίες ηλεκτρικής ασφαλείας.
- Συνδέστε το στεγνωτήριο σε γειωμένη πρίζα που προστατεύεται από ασφάλεια της ονομαστικής τιμής που αναφέρεται στην πινακίδα τύπου. Αναθέστε σε ειδικευμένο ηλεκτρολόγο να κάνει την εγκατάσταση γείωσης. Η εταιρεία μας δεν θα φέρει καμία ευθύνη για οποιεσδήποτε ζημιές προκύψουν αν η συσκευή χρησιμοποιηθεί χωρίς γείωση που συμμορφώνεται με τους τοπικούς κανονισμούς.
- Η ηλεκτρική τάση και η επιτρεπόμενη προστασία με ασφάλεια αναφέρονται στην πινακίδα ετικέτας τύπου.
- Η τάση όπως ορίζεται στην ετικέτα τύπου πρέπει να είναι ίδια με την τάση δικτύου σας.



### ΚΙΝΔΥΝΟΣ!

- Αποσυνδέετε το στεγνωτήριο από την πρίζα όταν δεν χρησιμοποιείται.
- Αποσυνδέετε το στεγνωτήριο από το δίκτυο ρεύματος κατά τις εργασίες εγκατάστασης, συντήρησης, καθαρισμού και επισκευών.
- Μην αγγίζετε το φινιρίσμα με υγρά χέρια! Σε καμία περίπτωση μην αφαιρέσετε το φινιρίσμα από την πρίζα τραβώντας το καλώδιο, πάντα να τραβάτε το ίδιο το φινιρίσμα.
- Για να μειώσετε τον κίνδυνο πυρκαγιάς και ηλεκτροπληξίας, μη χρησιμοποιείτε καλώδια επέκτασης, πολύπριζα ή προσαρμογείς για να συνδέσετε το στεγνωτήριο στην παροχή ρεύματος.
- Το φινιρίσμα του καλωδίου ρεύματος πρέπει να είναι εύκολα προσπελάσιμο μετά την εγκατάσταση.
- Αν το καλώδιο ρεύματος υποστεί ζημιά, πρέπει να αντικατασταθεί ειδοποιώντας το Εξουσιοδοτημένο Σέρβις.
- Αν το στεγνωτήριο παρουσιάσει βλάβη, δεν πρέπει να τεθεί σε λειτουργία αν πρώτα δεν επισκευαστεί από εξουσιοδοτημένο αντιπρόσωπο σέρβις! Υπάρχει κίνδυνος ηλεκτροπληξίας!



### ΠΡΟΕΙΔΟΠΟΙΗΣΗ!

- Η συσκευή δεν πρέπει να τροφοδοτείται μέσω εξωτερικής διάταξης μεταγωγής, όπως χρονοδιακόπτης, ή να συνδέεται με κύκλωμα που ενεργοποιείται και απενεργοποιείται συχνά από κάποια διάταξη.

## 1.1.2 Ασφάλεια του προϊόντος



### ΠΡΟΕΙΔΟΠΟΙΗΣΗ!

- Βεβαιωθείτε ότι η εισαγωγή αέρα του στεγνωτηρίου είναι ανοικτή και ότι υπάρχει καλός αερισμός.
- Το προϊόν περιέχει ψυκτικό μέσο R290.
- Το R290 είναι ένα φιλικό προς το περιβάλλον αλλά εύφλεκτο ψυκτικό μέσο.
- Κρατάτε το προϊόν μακριά από δυναμικές πηγές θερμότητας που μπορούν να προκαλέσουν την ανάφλεξη του.



### ΚΙΝΔΥΝΟΣ!

**Σημεία που πρέπει να λαμβάνονται υπόψη σχετικά με τον κίνδυνο φωτιάς:**

Τα αναφερόμενα παρακάτω ρούχα ή είδη δεν πρέπει να στεγνώνονται στο στεγνωτήριο λόγω κινδύνου φωτιάς.

- Άπλυτα ρούχα
- Είδη που έχουν λερωθεί με λάδι, ασετόν, αλκοόλη, πετρέλαιο, κηροζίνη, προϊόντα αφαίρεσης λεκέδων, νέφτι, παραφίνη, αφαιρετικά παραφίνης,

Για αυτό το λόγο, ειδικά τα είδη που περιέχουν τους λεκέδες που προαναφέρθηκαν πρέπει να πλένονται πολύ καλά και για αυτό χρησιμοποιείτε επαρκή ποσότητα απορρυπαντικού και επιλέγετε υψηλή θερμοκρασία πλυσίματος:



## ΚΙΝΔΥΝΟΣ!

**Τα αναφερόμενα παρακάτω ρούχα ή είδη δεν πρέπει να στεγνώνονται στο στεγνωτήριο λόγω κινδύνου φωτιάς:**

- Ρούχα ή μαξιλάρια που περιέχουν αφρώδες ελαστικό (αφρώδες λατέξ), σκουφάκια ντους, υφάσματα ανθεκτικά στο νερό, υλικά με ελαστική ενίσχυση και βάτες από αφρώδες ελαστικό.
- Ρούχα που καθαρίστηκαν με βιομηχανικά χημικά.
- Είδη όπως αναπτήρας, σπύρτα, κέρματα, μεταλλικά εξαρτήματα, βελόνες κλπ. μπορεί να προξενήσουν ζημιά στο συγκρότημα τυμπάνου ή μπορεί να οδηγήσουν σε λειτουργικά προβλήματα. Επομένως ελέγχετε όλα τα ρούχα που θα τοποθετήσετε μέσα στο στεγνωτήριό σας.
- Ρούχα που έχουν πλυθεί ανεπαρκώς μπορεί να αυταναφλεγούν ή ακόμα να αναφλεγούν μετά την ολοκλήρωση του στεγνώματος.
- Πρέπει να παρέχετε επαρκή εξαερισμό για να αποτρέψετε να συσσωρευτούν στο χώρο, λόγω του φαινομένου αναστροφής φλόγας, αέρια που παράγονται από συσκευές που λειτουργούν με άλλους τύπους καυσίμων, περιλαμβανομένης της γυμνής φλόγας.



## ΠΡΟΕΙΔΟΠΟΙΗΣΗ!

- Ποτέ μη σταματήσετε το στεγνωτήριο πριν ολοκληρωθεί το πρόγραμμα. Αν είναι απαραίτητο να το κάνετε, αφαιρέστε γρήγορα όλα τα ρούχα και απλώστε τα σε κατάλληλο μέρος για να κρυσώσουν.



## ΠΡΟΕΙΔΟΠΟΙΗΣΗ!

- Εσώρουχα που περιέχουν μεταλλικές ενισχύσεις δεν πρέπει να τα στεγνώνετε στο στεγνωτήριο. Μπορεί να προκληθεί ζημιά στο στεγνωτήριο αν αποχωριστούν και σπάσουν οι μεταλλικές ενισχύσεις κατά τη διάρκεια του στεγνώματος.



## ΣΗΜΕΙΩΣΗ

- Χρησιμοποιείτε μαλακτικά και παρόμοια προϊόντα σύμφωνα με τις οδηγίες των κατασκευαστών τους.
- Πάντα καθαρίζετε το φίλτρο χνουδιού πριν ή μετά κάθε κύκλο λειτουργίας. Ποτέ μη θέσετε σε λειτουργία το στεγνωτήριο χωρίς να έχετε τοποθετήσει το φίλτρο χνουδιού.



### ΠΡΟΕΙΔΟΠΟΙΗΣΗ!

- Ποτέ μην επιχειρήσετε να επισκευάσετε το στεγνωτήριο μόνος/η σας. Μην εκτελέσετε καμία διαδικασία επισκευής ή αντικατάστασης στο προϊόν ακόμη και αν γνωρίζετε ή έχετε την ικανότητα να εκτελέσετε την απαιτούμενη διαδικασία, εκτός αν αυτό συνιστάται ρητά στις οδηγίες χρήσης ή στο δημοσιευμένο εγχειρίδιο σέρβις. Αλλιώς, μπορεί να θέσετε σε κίνδυνο τη δική σας ζωή αλλά και των άλλων.
- Δεν πρέπει στο χώρο όπου πρόκειται να εγκατασταθεί το στεγνωτήριο να υπάρχει πόρτα που κλειδώνει ή πόρτα συρόμενη ή με μεντεσέδες που μπορεί να εμποδίζει το άνοιγμα της πόρτας φόρτωσης.



### ΠΡΟΕΙΔΟΠΟΙΗΣΗ!

- Εγκαταστήστε το στεγνωτήριό σας σε μέρος κατάλληλο για οικιακή χρήση. (μπάνιο, κλειστό μπαλκόνι, γκαράζ κλπ.)
- Βεβαιωθείτε ότι τα κατοικίδια ζώα δεν θα εισέλθουν μέσα στο στεγνωτήριο. Ελέγχετε το εσωτερικό τους στεγνωτηρίου πριν το θέσετε σε λειτουργία.
- Μη στηρίζετε πάνω στην πόρτα φόρτωσης του στεγνωτηρίου σας όταν είναι ανοικτή, αλλιώς μπορεί να πέσει.
- Δεν πρέπει να αφήνετε να συσσωρεύεται χνούδι γύρω από το μηχανικό στεγνωτήριο

## 1.2 Τοποθέτηση πάνω από πλυντήριο

- Για εγκατάσταση του στεγνωτηρίου πάνω από πλυντήριο, θα πρέπει να χρησιμοποιηθεί μια διάταξη σταθεροποίησης ανάμεσα στις δύο συσκευές. Η διάταξη σταθεροποίησης πρέπει να εγκατασταθεί από τον εξουσιοδοτημένο αντιπρόσωπο σέρβις.
- Αν τοποθετηθεί πλυντήριο και στεγνωτήριο το ένα πάνω στο άλλο, το συνολικό τους βάρος - με πλήρες φορτίο - μπορεί να φθάσει περίπου στα 180 κιλά. Τοποθετήστε τα προϊόντα σε ανθεκτικό δάπεδο με επαρκή φέρουσα ικανότητα φορτίου!



### ΠΡΟΕΙΔΟΠΟΙΗΣΗ!

- Το πλυντήριο δεν μπορεί να τοποθετηθεί πάνω στο στεγνωτήριο. Τηρήστε τις παραπάνω προειδοποιήσεις κατά την εγκατάσταση πάνω στο πλυντήριό σας.

Πίνακας εγκατάστασης για πλυντήριο και στεγνωτήριο

Βάθος στεγνωτηρίου	Βάθος πλυντηρίου			
	62 εκ.	60 εκ.	54 εκ.	< 40 εκ.
54 εκ.	Μπορεί να εγκατασταθεί		Δεν μπορεί να εγκατασταθεί	
60 εκ.	Μπορεί να εγκατασταθεί	Δεν μπορεί να εγκατασταθεί		


## 1.3 Προβλεπόμενη χρήση

- Το στεγνωτήριο έχει σχεδιαστεί για οικιακή χρήση. Δεν είναι κατάλληλο για επαγγελματική χρήση και δεν πρέπει να χρησιμοποιηθεί εκτός της προβλεπόμενης χρήσης του.
- Χρησιμοποιείτε το στεγνωτήριο μόνο για το στέγνωμα ρούχων που φέρουν ανάλογη σήμανση.
- Ο κατασκευαστής αποποιείται οποιασδήποτε ευθύνης προκύψει από λανθασμένη χρήση ή μεταφορά.
- Ο ωφέλιμος χρόνος ζωής του στεγνωτηρίου που προμηθευτήκατε είναι 10 έτη. Σε αυτή την περίοδο, θα υπάρχουν διαθέσιμα ανταλλακτικά για να χρησιμοποιείτε σωστά το στεγνωτήριο.

## 1.4 Ασφάλεια παιδιών

- Τα υλικά συσκευασίας είναι επικίνδυνα για τα παιδιά. Κρατάτε τα υλικά συσκευασίας μακριά από παιδιά.

- Οι ηλεκτρικές συσκευές είναι επικίνδυνες για τα παιδιά. Κρατάτε τα παιδιά μακριά από το προϊόν όταν αυτό είναι σε λειτουργία. Μην τα αφήνετε να πειράζουν το στεγνωτήριο. Χρησιμοποιήστε το κλειδωμα προστασίας για να εμποδίσετε τα παιδιά να πειράζουν το στεγνωτήριο.

	<b>ΣΗΜΕΙΩΣΗ</b>
<ul style="list-style-type: none"> <li>• Το κλειδωμα προστασίας είναι στον πίνακα ελέγχου. (βλ. Κλειδωμα προστασίας)</li> <li>• Κρατάτε την πόρτα φόρτωσης κλειστή ακόμα και όταν δεν χρησιμοποιείται το στεγνωτήριο.</li> </ul>	


### 1.5 Συμμόρφωση με την Οδηγία περί αποβλήτων ηλεκτρικού και ηλεκτρονικού εξοπλισμού (ΑΗΗΕ) και τελική διάθεση του προϊόντος:



Το προϊόν αυτό συμμορφώνεται με την Οδηγία της Ευρωπαϊκής Ένωσης περί αποβλήτων ηλεκτρικού και ηλεκτρονικού εξοπλισμού (ΑΗΗΕ) (2012/19/ΕΕ). Το προϊόν φέρει σύμβολο ταξινόμησης για απόβλητα ηλεκτρικού και ηλεκτρονικού

εξοπλισμού (ΑΗΗΕ).

Αυτό το σύμβολο υποδεικνύει ότι το προϊόν αυτό δεν πρέπει να απορριφθεί μαζί με τα υπόλοιπα οικιακά απορρίμματα στο τέλος της ωφέλιμης ζωής του. Η χρησιμοποιημένη συσκευή πρέπει να επιστραφεί σε επίσημο σημείο συλλογής για ανακύκλωση ηλεκτρικών και ηλεκτρονικών συσκευών. Για να βρείτε αυτά τα σημεία συλλογής επικοινωνήστε με τις τοπικές σας αρχές ή με το κατάστημα όπου αγοράσατε το προϊόν. Κάθε νοικοκυριό παίζει σημαντικό ρόλο στην ανάκτηση και την ανακύκλωση παλιών συσκευών. Η σωστή απόρριψη της χρησιμοποιημένης συσκευής συμβάλλει στην αποτροπή ενδεχόμενων αρνητικών συνεπειών για το περιβάλλον και την ανθρώπινη υγεία.

	<b>ΚΙΝΔΥΝΟΣ!</b>
<ul style="list-style-type: none"> <li>• Το R290 είναι ένα εύφλεκτο ψυκτικό μέσο. Για τον λόγο αυτόν βεβαιωθείτε ότι το σύστημα και οι σωλήνες δεν έχουν υποστεί ζημιά κατά τη λειτουργία και τον χειρισμό.</li> <li>• Κρατάτε το προϊόν μακριά από δυναμικές πηγές θερμότητας που μπορούν να προκαλέσουν την ανάφλεξή του σε περίπτωση ζημιάς.</li> <li>• Μην πετάτε την άχρηστη συσκευή στη φωτιά.</li> </ul>	

### 1.6 Συμμόρφωση με την Οδηγία περί περιορισμού χρήσης ορισμένων επικίνδυνων ουσιών (RoHS):

Το προϊόν που έχετε προμηθευτεί συμμορφώνεται με την Οδηγία της Ευρωπαϊκής ένωσης περί περιορισμού χρήσης ορισμένων επικίνδυνων ουσιών (RoHS) (2011/65/ΕΕ). Δεν περιέχει επικίνδυνα και απαγορευμένα υλικά που ορίζονται στην Οδηγία.

### 1.7 Πληροφορίες σχετικά με τη συσκευασία



Τα υλικά συσκευασίας του προϊόντος είναι κατασκευασμένα από ανακυκλώσιμα υλικά σύμφωνα με τους εθνικούς μας κανονισμούς προστασίας του περιβάλλοντος. Μην απορρίψετε τα υλικά συσκευασίας μαζί με τα οικιακά ή άλλα απορρίμματα. Παραδώστε τα στα σημεία συλλογής υλικών συσκευασίας που έχουν καθοριστεί από τις τοπικές αρχές.

## 1.8 Τεχνικές Προδιαγραφές

EL

Ύψος (ρυθμιζόμενο)	84,6 εκ. / 86,6 εκ.*
Πλάτος	59,7 εκ.
Βάθος	59,9 εκ.
Φορτίο (μέγ.)	8 κιλά**
Καθαρό βάρος (± %10)	44 κιλά
Ηλεκτρική τάση	Βλ. πινακίδα στοιχείων***
Ονομαστική κατανάλωση ρεύματος	
Κωδικός μοντέλου	

\* Ελάχ. ύψος: Ύψος με κλειστά τα ρυθμιζόμενα πόδια.

Μέγ. ύψος: Ύψος με τελείως ανοιγμένα τα ρυθμιζόμενα πόδια.

\*\* Βάρος στεγνών ρούχων πριν το πλύσιμο.

\*\*\* Η πινακίδα στοιχείων βρίσκεται πίσω από την πόρτα φόρτωσης.



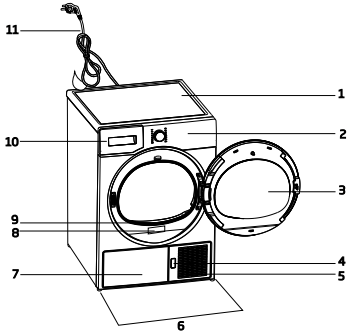
### ΣΗΜΕΙΩΣΗ

- Οι τεχνικές προδιαγραφές του στεγνωτηρίου υπόκεινται σε αλλαγές χωρίς ειδοποίηση, για λόγους βελτίωσης της ποιότητας του προϊόντος
- Οι εικόνες που περιλαμβάνονται στο παρόν εγχειρίδιο είναι σχηματικές και ενδέχεται να μη συμφωνούν ακριβώς με το προϊόν.
- Οι τιμές που αναφέρονται πάνω στις σημάσεις του στεγνωτηρίου ή σε άλλη εκδοθείσα τεκμηρίωση που συνοδεύει το στεγνωτήριο, έχουν αποκτηθεί στο εργαστήριο σύμφωνα με τα σχετικά πρότυπα. Ανάλογα με τις συνθήκες λειτουργίας και περιβάλλοντος του στεγνωτηρίου, οι τιμές αυτές μπορεί να διαφέρουν.



## 2 Το στεγνωτήριό σας

### 2.1 Γενική άποψη



1. Πάνω επιφάνεια
2. Πίνακας ελέγχου
3. Πόρτα φόρτωσης
4. Κουμπί ανοίγματος προστατευτικής πλάκας δαπέδου
5. Σχάρες εξαερισμού
6. Ρυθμιζόμενα πόδια
7. Σε μοντέλα όπου το δοχείο είναι τοποθετημένο από κάτω, το δοχείο νερού είναι μέσα στο προστατευτικό κάλυμμα δαπέδου
8. Πινακίδα στοιχείων
9. Φίλτρο χνουδιού
10. Συρτάρι δοχείου νερού (σε μοντέλα όπου το δοχείο είναι τοποθετημένο από πάνω)
11. Καλώδιο ρεύματος

## 2.2 Περιεχόμενα συσκευασίας

	1. Λάστιχο αποστράγγισης νερού*
	6. Δοχείο πλήρωσης νερού*
	2. Εφεδρικός σπόγγος συρταριού φίλτρου*
	7. Καθαρό νερό*
	3. Εγχειρίδιο χρήσης
	8. Συγκρότημα για κάψουλες αρώματος*
	4. Καλάθι στεγνώματος*
	9. Βούρτσα*
	5. Εγχειρίδιο χρήσης καλαθιού στεγνώματος*
	10. Φίλτρο πανι*

\*Μπορεί να παρέχεται με τη συσκευή σας ανάλογα με το μοντέλο.

### 3 Εγκατάσταση

Πριν καλέσετε το πλησιέστερο Εξουσιοδοτημένο Σέρβις για την εγκατάσταση του στεγνωτηρίου, συμβουλευτείτε το εγχειρίδιο χρήσης για να βεβαιωθείτε ότι η ηλεκτρική εγκατάσταση και η αποχέτευση του νερού είναι κατάλληλες. Αν δεν είναι κατάλληλες, απευθυνθείτε σε εξειδικευμένο ηλεκτρολόγο και τεχνικό να κάνουν τις απαραίτητες εργασίες.



#### ΣΗΜΕΙΩΣΗ

- Η προετοιμασία της θέσης του στεγνωτηρίου καθώς και η ηλεκτρική εγκατάσταση και η εγκατάσταση αποστράγγισης του νερού αποτελούν ευθύνη του πελάτη.



#### ΠΡΟΕΙΔΟΠΟΙΗΣΗ!

- Πριν την εγκατάσταση, ελέγξτε οπτικά αν το στεγνωτήριο παρουσιάζει οποιοδήποτε ελάττωμα. Αν το στεγνωτήριο έχει υποστεί ζημιά, μην προχωρήσετε στην εγκατάστασή του. Τα προϊόντα που έχουν υποστεί ζημιά δημιουργούν κινδύνους για την ασφάλειά σας.
- Περιμένετε 12 ώρες πριν θέσετε το στεγνωτήριό σας σε λειτουργία.

#### 3.1 Κατάλληλη θέση εγκατάστασης

- Τοποθετήστε το στεγνωτήριο πάνω σε σταθερή και οριζόντια επιφάνεια.
- Το στεγνωτήριο είναι βαρύ. Μην το μετακινήσετε μόνος/ή σας.
- Χρησιμοποιείτε το στεγνωτήριο μόνο σε περιβάλλον καλά αεριζόμενο και απαλλαγμένο από σκόνη.
- Η απόσταση ανάμεσα στο στεγνωτήριο και στο δάπεδο δεν πρέπει να μειωθεί με υλικά όπως χαλί, ξύλο και ταϊνά.
- Μην καλύπτετε τις σχάρες εξαερισμού του στεγνωτηρίου.
- Δεν πρέπει στο χώρο όπου πρόκειται να εγκατασταθεί το στεγνωτήριο να υπάρχει πόρτα που κλειδώνει ή πόρτα συρόμενη ή με μεντεσέδες που μπορεί να εμποδίζει το άνοιγμα της πόρτας φόρτωσης.
- Όταν εγκατασταθεί το στεγνωτήριο, θα πρέπει να παραμείνει στην ίδια θέση όπου έγιναν οι συνδέσεις του. Όταν εγκαθιστάτε το στεγνωτήριο, διασφαλίστε ότι το πίσω του τοίχωμα δεν αγγίζει πουθενά (διακόπτη νερού, πρίζα κλπ.).

- Κρατήστε απόσταση τουλάχιστον 1 εκ. από τις πλευρές άλλων επίπλων.
- Το στεγνωτήριό σας επιτρέπεται να λειτουργήσει σε θερμοκρασίες περιβάλλοντος μεταξύ +5°C και +35°C. Αν οι συνθήκες λειτουργίας είναι εκτός της περιοχής αυτής, η λειτουργία του στεγνωτηρίου θα επηρεαστεί αρνητικά και μπορεί να υποστεί ζημιά.
- Η πίσω επιφάνεια του μηχανικού στεγνωτηρίου πρέπει να τοποθετηθεί προς έναν τοίχο.



#### ΚΙΝΔΥΝΟΣ!

- Μην τοποθετήσετε το στεγνωτήριο πάνω στο καλώδιο ρεύματος.

\* **Αγνοήστε την ακόλουθη προειδοποίηση αν το σύστημα του προϊόντος σας δεν περιέχει R290**



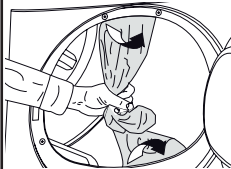
#### ΚΙΝΔΥΝΟΣ!

- Το στεγνωτήριο περιέχει ψυκτικό μέσο R290.\*
- Το R290 είναι ένα φιλικό προς το περιβάλλον αλλά εύφλεκτο ψυκτικό μέσο.\*
- Βεβαιωθείτε ότι η εισαγωγή αέρα του στεγνωτηρίου είναι ανοικτή και ότι υπάρχει καλός αερισμός.\*
- Κρατάτε δυνητικές πηγές φλόγας μακριά από το στεγνωτήριο.\*

#### 3.2 Αφαίρεση του συγκροτήματος ασφάλειας μεταφοράς

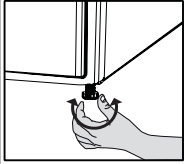


#### ΠΡΟΕΙΔΟΠΟΙΗΣΗ!



- Αφαιρέστε το συγκρότημα ασφάλειας μεταφοράς πριν χρησιμοποιήσετε για πρώτη φορά το στεγνωτήριο.
- Αν μπορεί να αλλάξει η πλευρά που ανοίγει η πόρτα της συσκευής σας, δείτε τις οδηγίες τοποθέτησης της αντιστρέψιμης πόρτας.

### 3.3 Ρύθμιση των ποδιών



- Περιστρέψτε τα πόδια προς τα αριστερά ή δεξιά έως ότου το στεγνωτήριο στηρίζεται σε οριζόντια θέση και σταθερά.

### 3.4 Μεταφορά του στεγνωτηρίου

Αποστραγγίστε όλο το νερό που έχει παραμείνει μέσα στο στεγνωτήριο.

Αν έχει γίνει απευθείας σύνδεση αποστράγγισης του νερού, αφαιρέστε τις συνδέσεις εύκαμπτου σωλήνα.



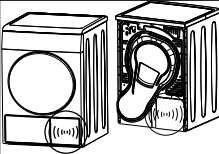
#### ΠΡΟΕΙΔΟΠΟΙΗΣΗ!

- Συνιστούμε να μεταφέρετε το στεγνωτήριο σε όρθια θέση. Αν δεν είναι εφικτή η μεταφορά της συσκευής σε όρθια θέση, συνιστούμε να μεταφερθεί με κλίση προς τη δεξιά πλευρά όπως φαίνεται από μπροστά.

### 3.5 Προειδοποιήσεις σχετικά με θορύβους



#### ΣΗΜΕΙΩΣΗ



- Είναι φυσιολογικό να ακούγεται μεταλλικός θόρυβος από το συμπιεστή ορισμένες φορές κατά τη λειτουργία.

- Το νερό που συλλέγεται κατά τη λειτουργία αντλείται προς το δοχείο νερού. Είναι φυσιολογικό να ακούγεται θόρυβος άντλησης κατά τη διάρκεια αυτής της διαδικασίας.

### 3.6 Αντικατάσταση της λάμπας φωτισμού

Για την αντικατάσταση του λαμπτήρα/ LED του στεγνωτηρίου σας, καλέστε το συνεργαζόμενο Εξουσιοδοτημένο Σέρβις.

Η λάμπα (ή λάμπες) που χρησιμοποιείται(-ούνται) σε αυτή τη συσκευή δεν είναι κατάλληλη(-ες) για φωτισμό οικιακού χώρου. Ο προβλεπόμενος σκοπός χρήσης αυτής της λάμπας είναι να διευκολύνει το χρήστη στην τοποθέτηση των ρούχων μέσα στο στεγνωτήριο.

Οι λυχνίες που χρησιμοποιούνται σε αυτή τη συσκευή πρέπει να είναι ανθεκτικές σε ακραίες φυσικές συνθήκες, όπως κραδασμούς και θερμοκρασίες πάνω από 50 °C.

## 4 Προετοιμασία

### 4.1 Ρούχα κατάλληλα για στέγνωμα στο στεγνωτήριο

Τηρείτε πάντα τις οδηγίες στις ετικέτες των ρούχων. Στεγνώνετε μόνο ρούχα που η ετικέτα τους αναφέρει ότι είναι κατάλληλα για στέγνωμα σε στεγνωτήριο ρούχων.

### 4.2 Ρούχα ακατάλληλα για στέγνωμα στο στεγνωτήριο



Τα είδη με αυτό το σύμβολο δεν πρέπει να τα στεγνώνετε στο στεγνωτήριο.



#### ΣΗΜΕΙΩΣΗ

- Ευπαθή κεντητά υφάσματα, μάλλινα, μεταξωτά ρούχα, ευπαθή και πολύτιμα υφάσματα, αεροστεγή είδη και κουρτίνες από τούλι ΔΕΝ είναι κατάλληλα για στέγνωμα στη συσκευή.

### 4.3 Προετοιμασία των ρούχων για στέγνωμα

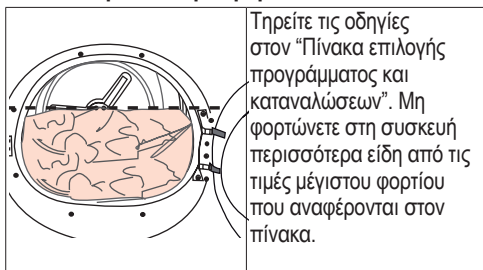
- Τα ρούχα μπορεί να είναι μπερδεμένα μεταξύ τους μετά το πλύσιμο. Διαχωρίστε τα ρούχα σας πριν τα τοποθετήσετε στο στεγνωτήριο.
- Τα είδη με μεταλλικά αξεσουάρ, όπως φερμουάρ, πρέπει να τα στεγνώνετε με το μέσα μέρος γυρισμένο προς τα έξω.
- Κλείνετε τα φερμουάρ, τους γάντζους και τις ζώνες και κουμπώνετε τα πουκάμισα.

### 4.4 Τι πρέπει να κάνετε για εξοικονόμηση ενέργειας

- Στύβετε τα ρούχα στο πλυντήριο στις μέγιστες δυνατές στροφές. Έτσι μειώνεται ο χρόνος στεγνώματος καθώς και η κατανάλωση ενέργειας.
- Διαχωρίζετε τα ρούχα σύμφωνα με τον τύπο τους και το πάχος τους. Στεγνώνετε μαζί τον ίδιο τύπο ρούχων. Για παράδειγμα οι λεπτές πετσέτες κουζίνας και τα τραπεζομάντιλα στεγνώνουν πιο γρήγορα από τις πετσέτες μπάνιου.
- Ακολουθείτε τις οδηγίες επιλογής προγράμματος στο εγχειρίδιο χρήστη.
- Μην ανοίγετε την πόρτα φόρτωσης της συσκευής κατά το στέγνωμα, εκτός αν είναι απαραίτητο. Αν πρέπει να ανοίξετε οπωσδήποτε την πόρτα φόρτωσης, προσέξτε να μην την αφήσετε ανοικτή πολλή ώρα.

- Μην προσθέτετε υγρά ρούχα όταν είναι ήδη σε λειτουργία το στεγνωτήριο.
- Για μοντέλα με συμπυκνωτή: κανονικά καθαρίζετε το συμπυκνωτή μία φορά το μήνα ή μετά από κάθε 30 κύκλους λειτουργίας.
- Καθαρίζετε το φίλτρο περιοδικά όταν υπάρχει ορατή συγκέντρωση αέρα σε αυτό ή αν ανάψει το σύμβολο, αν υπάρχει διαθέσιμο προειδοποιητικό σύμβολο για τον καθαρισμό του συρταριού φίλτρου.
- Για μονάδες με αγωγό εξόδου αέρα: πρέπει να συμμορφώσετε με τις οδηγίες σύνδεσης αγωγού εξόδου αέρα και να καθαρίζετε τον αγωγό εξόδου.
- Κατά τη διαδικασία στεγνώματος, αερίζετε καλά το χώρο όπου λειτουργεί το στεγνωτήριο.

### 4.5 Σωστή ποσότητα φορτίου



Τηρείτε τις οδηγίες στον "Πίνακα επιλογής προγράμματος και κατανalώσεων". Μη φορτώνετε στη συσκευή περισσότερα είδη από τις τιμές μέγιστου φορτίου που αναφέρονται στον πίνακα.

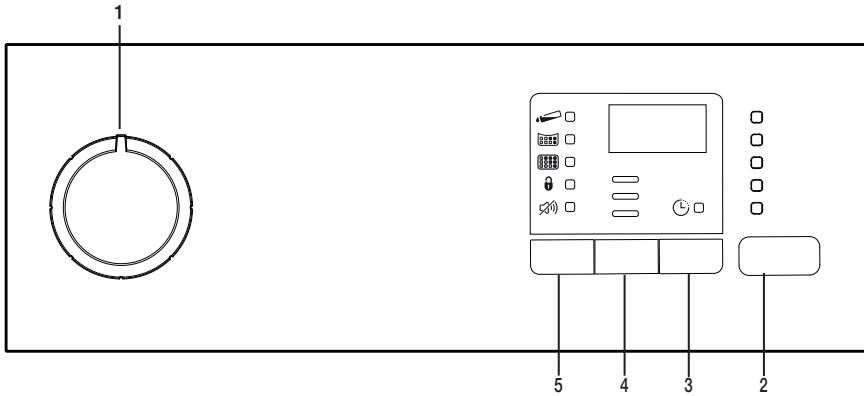
Τα ακόλουθα βάρη δίνονται σαν παραδείγματα.

Ρούχα	Βάρη κατά προσέγγιση (γρ.)*	Ρούχα	Βάρη κατά προσέγγιση (γρ.)*
Βαμβακερές θήκες παπλωμάτων (διπλές)	1500	Μπλούζες	150
Βαμβακερές θήκες παπλωμάτων (μονές)	1000	Βαμβακερά πουκάμισα	300
Σεντόνια (διπλά)	500	Πουκάμισα	250
Σεντόνια (μονά)	350	Βαμβακερά φορέματα	500
Μεγάλα τραπεζομάντιλα	700	Φορέματα	350
Μικρά τραπεζομάντιλα	250	Τζιν	700
Πετσέτες πιάτων	100	Μαντίλια τσέπης (10 τεμάχια)	100
Πετσέτες μπάνιου	700	Κοντομάνικα φανελάκια	125
Πετσέτες χεριών	350		

\*Βάρος στεγνών ρούχων πριν το πλύσιμο.

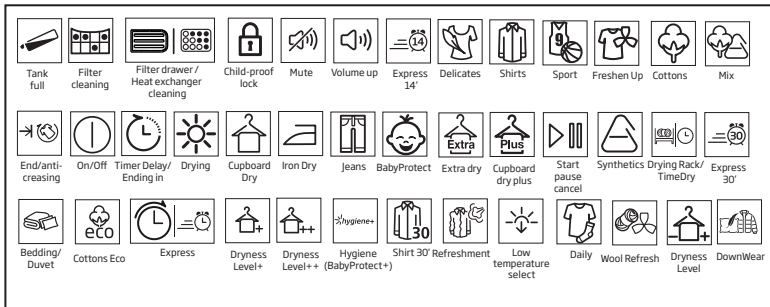
## 5 Χειρισμός του προϊόντος

### 5.1 Πίνακας Ελέγχου



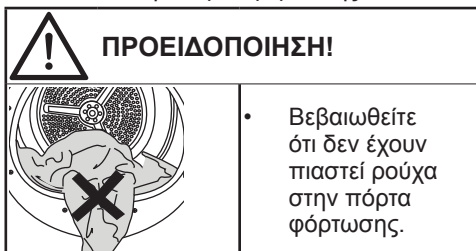
1. Κομπι Ένεργοποίησης/ απενεργοποίησης/  
Επιλογής προγράμματος
2. Κομπι Έναρξης / Αναμονής
3. Κομπι Ώρας λήξης
4. Κομπι Επιπέδου στεγνώματος
5. Κομπι επιλογής Έντασης ήχου βομβητή/  
Προγραμμάτων βάσει χρόνου

### 5.2 Σύμβολα



### 5.3. Προετοιμασία του στεγνωτήριου

- Συνδέστε το στεγνωτήριο στην πρίζα.
- Ανοίξτε την πόρτα φόρτωσης.
- Τοποθετήστε τα ρούχα στο στεγνωτήριο χωρίς να γεμίσετε υπερβολικά τη συσκευή.
- Κλείστε την πόρτα φόρτωσης.



- Βεβαιωθείτε ότι δεν έχουν πιαστεί ρούχα στην πόρτα φόρτωσης.

Επιλέξτε το επιθυμητό πρόγραμμα χρησιμοποιώντας το περιστροφικό κομπι Ένεργοποίησης/ Απενεργοποίησης/ Επιλογής προγράμματος, η συσκευή θα ενεργοποιηθεί.



#### ΣΗΜΕΙΩΣΗ


- Η επιλογή ενός προγράμματος με το κομπι Ένεργοποίησης/ Απενεργοποίησης/ Επιλογής προγράμματος δεν σημαίνει ότι το πρόγραμμα έχει ξεκινήσει. Πατήστε το κομπι Έναρξης/ Αναμονής για να ξεκινήσετε το πρόγραμμα.

## 5.4 Πίνακας επιλογής προγράμματος και καταναλώσεων

EL				
Προγράμματα	Περιγραφή Προγράμματος	Μέγιστο φορτίο (κιλά)	Ταχύτητα στεινώματος στο πλυντήριο (σ.α.λ.)	Χρόνος στεγνώματος (λεπτά)
Βαμβακερά Για σιδέρωμα	Καθημερινά βαμβακερά ρούχα μιας στρώσης στεγνώνουν ώστε να είναι ελαφρά υγρά και κατάλληλα για σιδέρωμα.	8	1000	139
Βαμβακερά Eco	Καθημερινά βαμβακερά ρούχα μιας στρώσης στεγνώνουν όσο το δυνατόν πιο οικονομικά.	8	1000	174
Βαμβακερά Για φύλαξη	Μπορείτε να χρησιμοποιήσετε αυτό το πρόγραμμα για πρόσθετο στέγνωμα σε ρούχα μεγάλου πάχους, όπως παντελόνια και φόρμες. Μπορείτε να τοποθετήσετε τα ρούχα στην ντουλάπα χωρίς σιδέρωμα.	8	1000	179
Βαμβακερά Εντατικό	Με αυτό το πρόγραμμα στεγνώνετε βαμβακερά ρούχα πολλαπλών στρώσεων ή βαμβακερά μεγάλου πάχους που είναι ανθεκτικά σε θερμότητα και στεγνώνουν δύσκολα.	8	1000	184
Συνθετικά Για σιδέρωμα	Με αυτόν τον κύκλο μπορείτε να στεγνώνετε τα συνθετικά σας υφάσματα ώστε να είναι ελαφρά υγρά και κατάλληλα για σιδέρωμα.	4	800	59
Συνθετικά Για φύλαξη	Με αυτό το πρόγραμμα μπορείτε να στεγνώνετε όλα τα συνθετικά σας ρούχα. Μπορείτε να τοποθετήσετε τα ρούχα απευθείας στην ντουλάπα χωρίς σιδέρωμα.	4	800	75
Πρόγραμμα Χρόνου	Μπορείτε να επιλέξετε από προγράμματα στεγνώματος βάσει χρόνου μεταξύ 10 και 160 λεπτών για να επιτύχετε τον επιθυμητό βαθμό στεγνώματος σε χαμηλή θερμοκρασία. Σε αυτό το πρόγραμμα, η λειτουργία του στεγνωτηρίου διαρκεί όσο ο ρυθμισμένος χρόνος, ανεξάρτητα από τον πραγματικό βαθμό στεγνώματος των ρούχων. Αυτό το προϊόν είναι διαθέσιμο για χρήση με καλάθι στεγνώματος ως προαιρετικό εξοπλισμό. Για προϊόντα που πωλούνται χωρίς καλάθι, μπορείτε να αποκτήσετε ένα καλάθι από το εξουσιοδοτημένο σέρβις και να χρησιμοποιήσετε τα προγράμματα στεγνώματος που αναφέρθηκαν παραπάνω. Για λεπτομέρειες σχετικά με τη χρήση, δείτε τις οδηγίες χρήσης του καλαθιού στεγνώματος.	-	-	-
Φρεσκάρισμα	Αερίζει τα ρούχα για 10 λεπτά χωρίς να διοχετεύει θερμό αέρα. Με αυτό το πρόγραμμα μπορείτε να αερίσετε βαμβακερά ρούχα και ασπρόρουχα που ήταν φυλαγμένα πολύ καιρό, και να απομακρύνετε τυχόν οσμές. Μπορείτε να χρησιμοποιήσετε αυτό το πρόγραμμα για να αερίσετε και να κάνετε πιο απαλά τα μάλλινα ρούχα σας που επιτρέπεται να πλυθούν σε πλυντήριο. Μην το χρησιμοποιείτε για πλήρες στέγνωμα.	-	-	10
Αθόρυβο	Σε αυτό το πρόγραμμα, το επίπεδο του εκπαιμπόμενου στο περιβάλλον θορύβου θα είναι το χαμηλότερο δυνατό. Με αυτό το πρόγραμμα μπορείτε να στεγνώνετε τα βαμβακερά ή συνθετικά ανάμεικτα ρούχα σας αθόρυβα.	8	1000	240

Μάλλινα	Χρησιμοποιείτε αυτό το πρόγραμμα για να στεγνώσετε μάλλινα ρούχα όπως πουλόβερ που πλένονται σύμφωνα με τις οδηγίες. Συνιστάται να αφαιρούνται τα ρούχα στο τέλος του προγράμματος..	1,5	600	148
Σύντομο	Μπορείτε να χρησιμοποιήσετε αυτό το πρόγραμμα για να στεγνώσετε ρούχα που έχουν συσφίξει σε υψηλές στροφές στο πλυντήριο σας.	0,5	1000	30
Ευαίσθητα/Πουκάμισα	Αυτό το πρόγραμμα στεγνώνει τα πουκάμισα με πιο απαλό τρόπο, προκαλεί λιγότερο τσαλάκωμα και διευκολύνει το σιδέρωμα.	2	1200	50
Βρεφικά	Είναι ένα μεγάλης διάρκειας πρόγραμμα το οποίο μπορείτε να χρησιμοποιήσετε για τα ρούχα (μωρουδικά, πετσέτες, εσώρουχα κλπ.) για τα οποία χρειάζεστε πρόσθετη υγιεινή. Η υγιεινή παρέχεται με υψηλή θερμοκρασία ((Αυτό το πρόγραμμα έχει αναγνωριστεί και εγκριθεί από το "Βρετανικό Ίδρυμα Αλλεργιών" (Allergy UK).))	5	800	200
Κλινοσκεπάσματα	Μπορείτε να στεγνώσετε είδη παραγεμισμένα με πούπουλα ή ίνες, με ετικέτα ότι επιτρέπεται να στεγνωθούν σε στεγνωτήριο, ωστόσο κάθε ένα ξεχωριστά στο στεγνωτήριο. Μπορείτε να στεγνώσετε υπέρδιπλο πάπλωμα, μαξιλάρι ή παλάτ, ωστόσο κάθε ένα ξεχωριστά στο στεγνωτήριο. Στεγνώστε τα ρούχα όπως παλάτ και μπουφάν αφού έχετε γυρίσει το μέσα έξω.	-	800	165
Τζιν	Με αυτό το πρόγραμμα μπορείτε να στεγνώσετε είδη από τζιν ύφασμα, όπως παντελόνια, φούστες ή μπουφάν.	4	1200	117

#### Τιμές κατανάλωσης ενέργειας

Προγράμματα	Μέγιστο φορτίο (κιλά)	Ταχύτητα στυψίματος στο πλυντήριο (σ.α.λ.)	Κατά προσέγγιση ποσοτήτα υπολοίπου υγρασίας	Τιμή κατανάλωσης ενέργειας, kWh
Βαμβακερά Οικ.*	8	1000	60%	1,45
Βαμβακερά, στεγνά για σιδέρωμα	8	1000	60%	1,10
Συνθετικά, στεγνά για φύλαξη	4	800	40%	0,55
	Το "πρόγραμμα Βαμβακερά Οικ." χρησιμοποιούμενο με πλήρες και μερικό φορτίο είναι το τυποποιημένο πρόγραμμα στεγνώματος στο οποίο αναφέρονται οι πληροφορίες στην ετικέτα και το δελτίο προϊόντος. Το πρόγραμμα αυτό είναι κατάλληλο για στεγνώμα κανονικά υγρών πλυμένων ρούχων και είναι το πιο αποδοτικό πρόγραμμα για βαμβακερά από την άποψη της κατανάλωσης ενέργειας.			

\*: Τυποποιημένο πρόγραμμα Ενεργειακής Ετικέτας (EN 61121) Όλες οι τιμές στον πίνακα έχουν προσδιοριστεί σύμφωνα με το πρότυπο EN 61121. Οι τιμές κατανάλωσης μπορεί να διαφέρουν από τις τιμές στον πίνακα, ανάλογα με τον τύπο των ρούχων, την ταχύτητα στυψίματος, τις συνθήκες περιβάλλοντος και τα επίπεδα τάσης.



Allergy UK είναι η εμπορική ονομασία για το Βρετανικό Ίδρυμα Αλλεργιών. Η επικύρωση με τη Σφραγίδα έγκρισης δημιουργήθηκε με σκοπό να παρέχει

καθοδήγηση σε άτομα που αναζητούν συμβουλές σχετικά με ένα προϊόν το οποίο περιορίζει / μειώνει / απομακρύνει αλλεργιογόνους παράγοντες ή μειώνει σημαντικά τους αλλεργιογόνους παράγοντες στο περιβάλλον όπου υπάρχουν άτομα που πάσχουν από αλλεργία. Στόχος του είναι να παρέχει διασφάλιση ότι τα προϊόντα έχουν δοκιμαστεί με επιστημονικό τρόπο ή εξεταστεί με τρόπο ώστε να παρέχονται μετρήσιμα αποτελέσματα.

### 5.5 Βοηθητικές λειτουργίες

Βομβητής / Χρόνος

Το στεγνωτήριο παράγει μια ηχητική ειδοποίηση όταν ολοκληρώνεται το πρόγραμμα. Αν δεν θέλετε να παράγει το πλυντήριο ηχητική ειδοποίηση, πατήστε το κουμπί "Βομβητής/ Χρόνος". Όταν πατήσετε το κουμπί Βομβητής/ Χρόνος, θα ανάψει μια λυχνία και δεν θα παράγεται ηχητική ειδοποίηση όταν τελειώνει το πρόγραμμα.



#### ΣΗΜΕΙΩΣΗ

- Μπορείτε να επιλέξετε αυτή τη λειτουργία πριν ή μετά την έναρξη του προγράμματος.

Το κουμπί Βομβητής/ Χρόνος χρησιμοποιείται για τη ρύθμιση της διάρκειας του προγράμματος όταν έχουν επιλεγθεί προγράμματα Απλώνστρας/Χρόνου.

Επίπεδο στεγνώματος

Το κουμπί Επίπεδου στεγνώματος χρησιμοποιείται για τη ρύθμιση του επιθυμητού επιπέδου στεγνώματος. Η διάρκεια του προγράμματος μπορεί να αλλάξει ανάλογα με την επιλογή.



#### ΣΗΜΕΙΩΣΗ

- Μπορείτε να ενεργοποιήσετε αυτή τη λειτουργία μόνο πριν την έναρξη του προγράμματος.

Ωρα λήξης

Μπορείτε να καθυστερήσετε τον χρόνο λήξης του προγράμματος για έως 24 ώρες με τη λειτουργία Ωρας λήξης.

- Ανοίξει την πόρτα φόρτωσης της συσκευής και τοποθετήστε τα ρούχα.
- Επιλέξτε το πρόγραμμα στεγνώματος.
- Πατήστε το κουμπί επιλογής Ωρας λήξης και ρυθμίστε τον χρόνο καθυστέρησης που επιθυμείτε. Θα ανάψει η λυχνία LED ώρας λήξης. (Αν κρατήσετε πατημένο το κουμπί, η Ωρα λήξης προχωρά πολύ γρήγορα).
- Πατήστε το κουμπί Έναρξης / Αναμονής. Αρχίζει η αντίστροφη μέτρηση για την Ωρα λήξης. "-" Αναβοσβήνει αυτό το διαχωριστικό σύμβολο στο μέσον του εμφανιζόμενου χρόνου καθυστέρησης.



#### ΣΗΜΕΙΩΣΗ

- Μπορείτε να προσθέσετε ή να αφαιρέσετε ρούχα κατά τη διάρκεια του χρόνου καθυστέρησης. Ο εμφανιζόμενος χρόνος είναι το άθροισμα του κανονικού χρόνου στεγνώματος και του χρόνου καθυστέρησης. Η λυχνία LED Ωρας λήξης θα σβήσει στο τέλος της αντίστροφης μέτρησης, το στέγνωμα θα αρχίσει και θα ανάψει η LED στεγνώματος.

Αλλαγή της Ωρας λήξης

Αν θέλετε να αλλάξετε την καθυστέρηση στη διάρκεια της αντίστροφης μέτρησης:

Ακυρώστε το πρόγραμμα περιστρέφοντας το κουμπί Ενεργοποίησης/ Απενεργοποίησης/ Επιλογής προγράμματος. Επιλέξτε το πρόγραμμα που θέλετε και επαναλάβετε τη διαδικασία επιλογής της Ωρας λήξης. Ακύρωση της λειτουργίας ώρας λήξης. Εάν θελήσετε να ακυρώσετε την αντίστροφη μέτρηση της ώρας λήξης και να ξεκινήσετε αμέσως το πρόγραμμα:

Ακυρώστε το πρόγραμμα περιστρέφοντας το κουμπί Ενεργοποίησης/ Απενεργοποίησης/ Επιλογής προγράμματος. Επιλέξτε το πρόγραμμα που θέλετε και πατήστε το κουμπί Έναρξης/ Αναμονής.

### 5.6 Προειδοποιητικές ενδείξεις



#### ΣΗΜΕΙΩΣΗ

- Οι προειδοποιητικές ενδείξεις μπορεί να διαφέρουν ανάλογα με το μοντέλο του στεγνωτηρίου σας.



## Καθαρισμός του φίλτρου

Όταν ολοκληρωθεί το πρόγραμμα, ανάβει η προειδοποιητική ένδειξη για καθαρισμό του φίλτρου.

### Δοχείο νερού

Όταν ολοκληρωθεί το πρόγραμμα, ανάβει η προειδοποιητική ένδειξη για άδειασμα του δοχείου νερού.

Αν το δοχείο νερού γεμίσει ενώ είναι σε εξέλιξη το πρόγραμμα, η προειδοποιητική ένδειξη αρχίζει να αναβοσβήνει και η συσκευή μεταβαίνει σε κατάσταση αναμονής. Σε αυτή την περίπτωση, αδειάστε το δοχείο νερού και ξεκινήστε το πρόγραμμα πιέζοντας το κουμπί Έναρξης/ Αναμονής. Η προειδοποιητική ένδειξη σβήνει και το πρόγραμμα συνεχίζεται από το σημείο που σταμάτησε.

### Καθαρισμός Συρταριού φίλτρου/ Εναλλάκτη θερμότητας

Όταν ολοκληρωθεί το πρόγραμμα, μπορεί να ανάψει το σύμβολο καθαρισμού του εναλλάκτη θερμότητας ή του συρταριού φίλτρου.

### 5.7 Εκκίνηση του προγράμματος

Πατήστε το κουμπί Έναρξης/ Αναμονής για να ξεκινήσετε το πρόγραμμα.

Οι ενδεικτικές λυχνίες Έναρξης/ Αναμονής και Στεγνώματος θα ανάψουν για να υποδείξουν ότι το πρόγραμμα ξεκίνησε.

### 5.8 Κλείδωμα προστασίας

Το στεγνωτήριο διαθέτει λειτουργία κλειδώματος προστασίας η οποία εμποδίζει τη διακοπή της ροής προγράμματος όταν πατηθούν τα κουμπιά κατά τη διάρκεια ενός προγράμματος. Όταν έχει ενεργοποιηθεί το κλείδωμα προστασίας, όλα τα κουμπιά στον πίνακα είναι απενεργοποιημένα εκτός από το περιστροφικό κουμπί Ενεργοποίησης/ απενεργοποίησης/ Επιλογής προγράμματος. Πατήστε ταυτόχρονα για 3 δευτερόλεπτα τα κουμπιά Επιπέδου Στεγνώματος και Βομβητή για να ενεργοποιήσετε το κλείδωμα προστασίας.

Το κλείδωμα προστασίας πρέπει να απενεργοποιηθεί για να μπορείτε να ξεκινήσετε ένα νέο πρόγραμμα αφού ολοκληρωθεί το τρέχον πρόγραμμα ή για να μπορείτε να επεμβείτε στο πρόγραμμα. Για να απενεργοποιήσετε το κλείδωμα προστασίας, κρατήστε τα ίδια κουμπιά πατημένα για 3 δευτερόλεπτα.



## ΣΗΜΕΙΩΣΗ

- Όταν είναι ενεργοποιημένο το κλείδωμα προστασίας, ενεργοποιείται στην οθόνη η προειδοποιητική ένδειξη κλειδώματος προστασίας.
- Το κλείδωμα προστασίας απενεργοποιείται όταν το στεγνωτήριο απενεργοποιείται και ενεργοποιείται πάλι με το περιστροφικό κουμπί Ενεργοποίησης/ Απενεργοποίησης/ Ακύρωσης.



## ΣΗΜΕΙΩΣΗ

- Όταν το στεγνωτήριο είναι σε λειτουργία και το κλείδωμα προστασίας είναι ενεργό, παράγεται ένας διπλός ήχος μπιπ όταν περιστραφεί το περιστροφικό κουμπί επιλογής προγράμματος. Αν το κλείδωμα προστασίας απενεργοποιηθεί χωρίς να επιστραφεί το περιστροφικό κουμπί επιλογής προγράμματος στην προηγούμενη θέση του, το πρόγραμμα θα τερματιστεί λόγω της αλλαγής της θέσης του περιστροφικού κουμπιού επιλογής προγράμματος.

### 5.9 Αλλαγή του προγράμματος μετά την έναρξη του

Μπορείτε να αλλάξετε το πρόγραμμα που επιλέξατε για να στεγνώσετε τα ρούχα σας και αφού έχει αρχίσει να λειτουργεί το στεγνωτήριο

- Για παράδειγμα, επιλέξτε το πρόγραμμα Πολύ στεγνά περιστρέφοντας το κουμπί Ενεργοποίησης/ απενεργοποίησης/ Επιλογής προγράμματος για να επιλέξετε Πολύ στεγνά αντί για Στεγνά για σίδερο.
- Πατήστε το κουμπί Έναρξης/ Αναμονής για να ξεκινήσετε το πρόγραμμα.

### Προσθήκη και αφαίρεση ρούχων στην κατάσταση αναμονής

Αν θέλετε να προσθέσετε ή να αφαιρέσετε ρούχα στο/από το στεγνωτήριο αφού έχει αρχίσει το πρόγραμμα στεγνώματος:

- Πατήστε το κουμπί Έναρξης/ Αναμονής για να θέσετε το στεγνωτήριο σε κατάσταση Αναμονής. Το στέγνωμα σταματά.
- Ανοίξτε την πόρτα φόρτωσης ενώ η συσκευή είναι σε κατάσταση Αναμονής, και κλείστε την πόρτα αφού αφαιρέσετε ή προσθέσετε ρούχα.
- Πατήστε το κουμπί Έναρξης/ Αναμονής για να ξεκινήσετε το πρόγραμμα.



## ΣΗΜΕΙΩΣΗ

- Η προσθήκη ρούχων μετά την έναρξη της διαδικασίας στεγνώματος μπορεί να έχει ως αποτέλεσμα τα στεγνά ρούχα μέσα στη συσκευή να αναμιχθούν με τα υγρά ρούχα που προσθέσατε και τα ρούχα να είναι ακόμα υγρά στο τέλος της διαδικασίας.
- Η προσθήκη ή αφαίρεση ρούχων κατά το στέγνωμα μπορεί να επαναληφθεί όσες φορές θέλετε. Ωστόσο, αυτό θα διακόπτει συνεχώς τη διαδικασία στεγνώματος, και επομένως θα αυξήσει τη διάρκεια του προγράμματος και την κατανάλωση ενέργειας. Επομένως, συνιστάται να προσθέτετε τα ρούχα πριν την έναρξη του προγράμματος.
- Αν επιλέξετε νέο πρόγραμμα περιστρέφοντας το κουμπί επιλογής προγράμματος ενώ το στεγνωτήριο είναι σε αναμονή, το πρόγραμμα που είναι σε εξέλιξη τερματίζεται.



## ΠΡΟΕΙΔΟΠΟΙΗΣΗ!

- Μην αγγίζετε την εσωτερική επιφάνεια του τυμπάνου κατά την προσθήκη ή αφαίρεση ρούχων ενώ είναι σε εξέλιξη ένα πρόγραμμα. Η επιφάνεια του τυμπάνου είναι καυτή.

### 5.10 Ακύρωση του προγράμματος

Αν θέλετε να ακυρώσετε το πρόγραμμα και να τερματίσετε τον κύκλο στεγνώματος για οποιονδήποτε λόγο αφού σταματήσει να λειτουργεί το στεγνωτήριο, περιστρέψτε το κουμπί Ενεργοποίησης/ Απενεργοποίησης/ Ακύρωσης, και το πρόγραμμα θα ακυρωθεί.



## ΠΡΟΕΙΔΟΠΟΙΗΣΗ!

- Το εσωτερικό του στεγνωτηρίου θα πρέπει να βρίσκεται σε πολύ υψηλή θερμοκρασία αν ακυρώσετε το πρόγραμμα κατά τη λειτουργία της συσκευής, επομένως εκτελέστε το πρόγραμμα φρεσκαρίσματος για να επιτρέψετε την ψύξη του.

### 5.11 Τέλος του προγράμματος

Όταν τελειώσει το πρόγραμμα, ανάβουν τα προειδοποιητικά σύμβολα Καθαρισμός φίλτρου χνουδιού και Δοχείου νερού στις ενδείξεις παρακολούθησης προγράμματος. Τότε μπορείτε να ανοίξετε την πόρτα φόρτωσης και το στεγνωτήριο είναι έτοιμο για καινούργια λειτουργία. Φέρτε το κουμπί Ενεργοποίησης/ Απενεργοποίησης/ Επιλογής προγράμματος στη θέση Ενεργοποίησης/ Απενεργοποίησης για να απενεργοποιήσετε το στεγνωτήριο.



## ΣΗΜΕΙΩΣΗ

- Αν δεν αφαιρέσετε τα ρούχα μετά την ολοκλήρωση του προγράμματος, ενεργοποιείται η λειτουργία αποφυγής τσαλακώματος για 2 ώρες για να αποτραπεί το τσαλάκωμα των ρούχων που έχουν παραμείνει μέσα στη συσκευή. Το πρόγραμμα αυτό περιστρέφει τα ρούχα σε διαστήματα 10 λεπτών για να μην τα αφήσει να τσαλακωθούν.

## 6 Συντήρηση και καθαρισμός

### 6.1 Εσωτερική επιφάνεια πόρτας

#### φόρτωσης

Το χνούδι και οι ίνες που διαχωρίζονται από τα ρούχα κατά τη διαδικασία στεγνώματος συλλέγονται από το φίλτρο ινών.



#### ΚΙΝΔΥΝΟΣ!

- Το προϊόν πρέπει να είναι αποσυνδεδεμένο από το ρεύμα κατά τις εργασίες συντήρησης και καθαρισμού (του πίνακα ελέγχου, του κυρίως σώματος κλπ.).



#### ΣΗΜΕΙΩΣΗ

- Οι ίνες σχηματίζονται κατά τη χρήση και το πλύσιμο των ρούχων.
- Μπορείτε να καθαρίσετε το περίβλημα του φίλτρου με ηλεκτρική σκούπα.



#### ΠΡΟΕΙΔΟΠΟΙΗΣΗ!

- Μετά από κάθε κύκλο στεγνώματος, καθαρίστε το φίλτρο ινών και την εσωτερική επιφάνεια της πόρτας φόρτωσης.

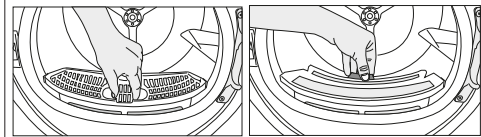
Για να καθαρίσετε το φίλτρο ινών:

Ανοίξτε την πόρτα φόρτωσης.

Κρατήστε το πρώτο τμήμα (εσωτερικό φίλτρο) του φίλτρου ινών που αποτελείται από δύο τμήματα και αφαιρέστε το τραβώντας το προς τα πάνω.

Συλλέξτε το χνούδι, τις ίνες και τους σβόλους βαμβακιού με τα χέρια σας ή με ένα μαλακό πανί.

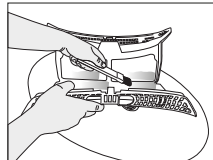
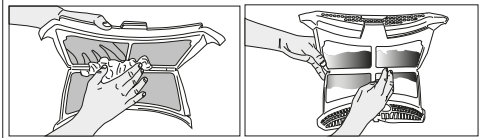
Αφαιρέστε το δεύτερο τμήμα (εξωτερικό φίλτρο) τραβώντας το προς τα πάνω.



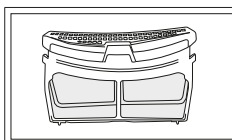
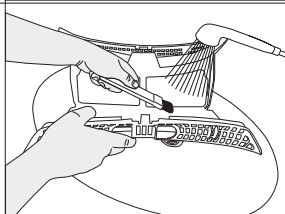
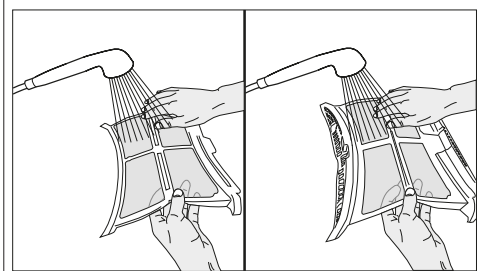
#### ΣΗΜΕΙΩΣΗ

- Βεβαιωθείτε ότι το χνούδι, οι ίνες και οι σβόλοι βαμβακιού δεν πέφτουν στην υποδοχή όπου εγκαθίστανται τα φίλτρα.

- Ανοίξτε και τα δύο φίλτρα (πάνω και κάτω φίλτρο) και αφαιρέστε το χνούδι με το χέρι σας ή χρησιμοποιήστε τη βούρτσα καθαρισμού που θα βρείτε στο κάλυμμα διοχέτευσης αέρα. Και αν χρειάζεται, χρησιμοποιήστε ηλεκτρική σκούπα για να καθαρίσετε τα φίλτρα.

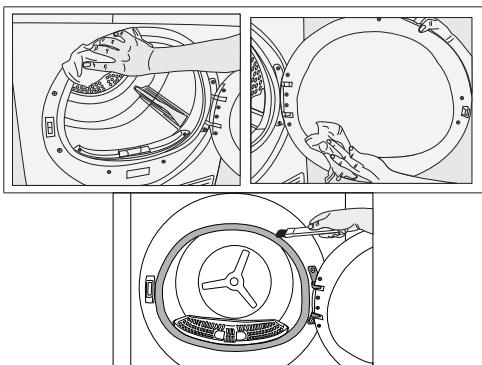


Καθαρίστε και τα δύο φίλτρα σε τρεχούμενο νερό σε κατεύθυνση αντίστροφη από τη συσσώρευση ινών ή με μια μαλακή βούρτσα. Στεγνώστε το φίλτρο πριν το επανατοποθετήσετε.

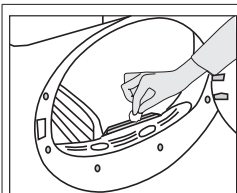


- Εισάγετε τα φίλτρα ινών το ένα στο άλλο και τοποθετήστε τα πάλι στη θέση τους.

Καθαρίστε την εσωτερική επιφάνεια της μπροστινής πόρτας και τα στεγανοποιητικά της χρησιμοποιώντας ένα μαλακό, ελαφρά υγρό πανί ή τη βούρτσα που θα βρείτε στο κάλυμμα διοχέτευσης αέρα



## 6.2 Καθαρισμός του αισθητήρα



Στο στεγνωτήριο υπάρχουν αισθητήρες υγρασίας οι οποίοι ανιχνεύουν αν τα ρούχα είναι στεγνά ή όχι. Για να καθαρίσετε τους αισθητήρες:

- Ανοίξετε την πόρτα φόρτωσης του στεγνωτηρίου.
- Αν συσκευή είναι ακόμα ζεστή λόγω της διαδικασίας στεγνώματος, αφήστε την να κρυώσει.
- Σκουπίστε τις μεταλλικές επιφάνειες του αισθητήρα με ένα μαλακό πανί, το οποίο έχετε υγράνει ελαφρά με ξύδι, και κατόπιν στεγνώστε τις.



### ΣΗΜΕΙΩΣΗ

- Καθαρίζετε τις μεταλλικές επιφάνειες των αισθητήρων 4 φορές το χρόνο.
- Μη χρησιμοποιήσετε οποιαδήποτε εργαλεία για τον καθαρισμό των μεταλλικών επιφανειών των αισθητήρων.



### ΠΡΟΕΙΔΟΠΟΙΗΣΗ!

- Ποτέ μη χρησιμοποιήσετε διαλύτες, προϊόντα καθαρισμού ή παρόμοιες ουσίες για τον καθαρισμό, λόγω του κινδύνου πυρκαγιάς και έκρηξης!

## 6.3 Άδειασμα του δοχείου νερού

Στη διαδικασία στεγνώματος, η υγρασία των ρούχων αφαιρείται και συμπυκνώνεται και το παραγόμενο νερό συγκεντρώνεται στο δοχείο νερού. Αδειάζετε το δοχείο νερού μετά από κάθε κύκλο στεγνώματος.



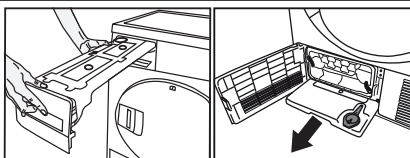
### ΠΡΟΕΙΔΟΠΟΙΗΣΗ!

- Το νερό από τη συμπύκνωση δεν πίνεται!
- Ποτέ μην αφαιρέσετε το δοχείο νερού όταν το πρόγραμμα βρίσκεται σε λειτουργία!

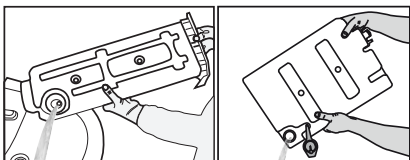
Αν ξεχάσετε να αδειάσετε το δοχείο νερού, η λειτουργία της συσκευής θα σταματήσει όταν γεμίσει το δοχείο κατά τη διάρκεια των κύκλων στεγνώματος που ακολουθούν και θα αναβοσβήνει το προειδοποιητικό σύμβολο Δοχείο νερού. Στην περίπτωση αυτή, αδειάστε το δοχείο νερού και πιέστε το κουμπί Έναρξης / Παύσης ώστε να συνεχιστεί ο κύκλος στεγνώματος.

Για να αδειάσετε το δοχείο νερού:

1. Αφαιρέστε προσεκτικά το δοχείο νερού στο συρτάρι ή στο διαμέρισμα.



2. Αδειάστε το νερό από το δοχείο.



- Αν υπάρχει συσσώρευση χνουδιού στο χωνί του δοχείου νερού, καθαρίστε το σε τρεχούμενο νερό.
- Τοποθετήστε το δοχείο νερού πίσω στη θέση του.



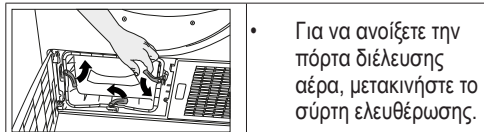
### ΣΗΜΕΙΩΣΗ

- Αν χρησιμοποιείται απευθείας αποστράγγιση του νερού ως προαιρετικός εξοπλισμός, δεν χρειάζεται να γίνεται αποστράγγιση του δοχείου νερού.

## 6.4 Καθαρισμός του συμπυκνωτή

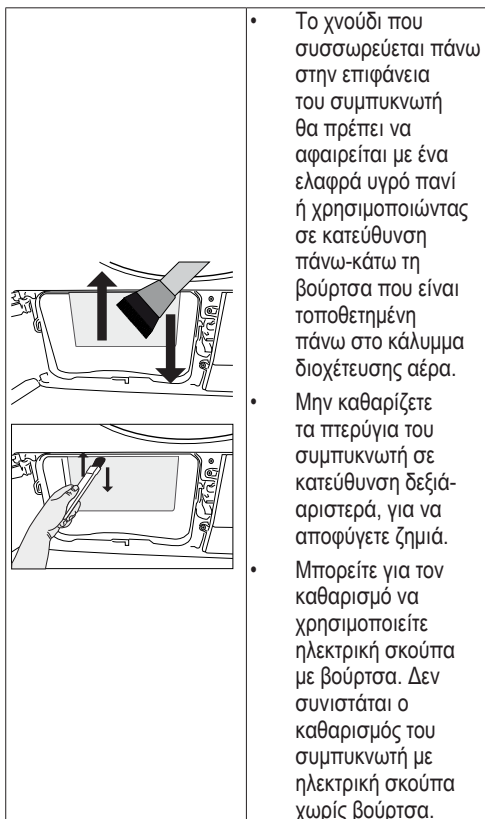
- Μικρή ποσότητα χνουδιού μπορεί να περάσει από το φίλτρο χνουδιού και να συσσωρευτεί πάνω στη μεταλλική επιφάνεια του συμπυκνωτή.
- Η μεταλλική επιφάνεια του συμπυκνωτή πρέπει να καθαρίζεται τακτικά.
- Αν στην οθόνη αναβοσβήνει το εικονίδιο συμπυκνωτή, ελέγξτε προσεκτικά τη μεταλλική επιφάνεια του συμπυκνωτή. Αν είναι λερωμένη,

καθαρίστε την. Αυτό το μέρος της συσκευής πρέπει να ελέγχεται τουλάχιστον μία φορά κάθε 6 μήνες.



## ΣΗΜΕΙΩΣΗ

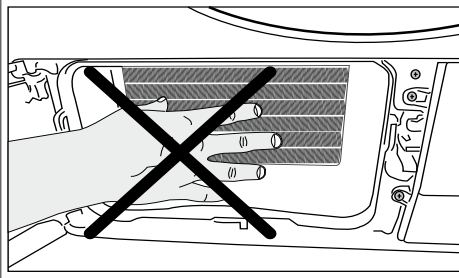
- Η βούρτσα είναι μέσα στη σακούλα με τα έντυπα υλικά. Μετά την πρώτη χρήση μπορείτε να την τοποθετήσετε μέσα στο περίβλημά της στο κάλυμμα διοχέτευσης αέρα.





### ΠΡΟΕΙΔΟΠΟΙΗΣΗ!

Μπορείτε να πραγματοποιήσετε τον καθαρισμό και με το χέρι, εφόσον φοράτε προστατευτικά γάντια. Μην επιχειρήσετε καθαρισμό με γυμνά χέρια. Τα πτερύγια του συμπυκνωτή μπορεί να προκαλέσουν ζημιά στο χέρι σας. Αν καθαρίζετε με κινήσεις από αριστερά προς τα δεξιά, μπορεί να προσεγήσετε ζημιά στα πτερύγια του συμπυκνωτή. Αυτό μπορεί να προκαλέσει προβλήματα στο στέγνωμα. προκαλέσει προβλήματα στο στέγνωμα.



### ΠΡΟΕΙΔΟΠΟΙΗΣΗ!

Είναι φυσιολογικό να βλέπετε λίγο νερό πάνω στην πλαστική επιφάνεια μπροστά από τον συμπυκνωτή όταν ανοίγετε το κάλυμμα διοχέτευσης αέρα.

## 7 Αντιμετώπιση προβλημάτων

Η διαδικασία στεγνώματος διαρκεί πολύ χρόνο.

Ίσως είναι φραγμένοι οι πόροι του φίλτρου ινών. >>> Πλύνετε το φίλτρο με χλιαρό νερό.

Ίσως είναι φραγμένο το συρτάρι φίλτρου. >>> Καθαρίστε το σπόγγο και το ύφασμα φίλτρου (αν υπάρχει) στο συρτάρι φίλτρου. (για τα προϊόντα με αντλία θερμότητας)  
Ίσως είναι φραγμένος ο συμπυκνωτής. >>> Πλύνετε το συμπυκνωτή. (για τα προϊόντα με συμπυκνωτή)  
Ίσως είναι φραγμένες οι σχάρες αερισμού στο μπροστινό μέρος της συσκευής. >>> Αφαιρέστε οτιδήποτε υπάρχει μπροστά από τις σχάρες αερισμού και εμποδίζει τη διέλευση του αέρα.

Ίσως ο αερισμός είναι ανεπαρκής επειδή η συσκευή έχει εγκατασταθεί σε πολύ μικρό χώρο. >>> Ανοίξτε την πόρτα ή τα παράθυρα για να εμποδίσετε την μεγάλη άνοδο της θερμοκρασίας.

Ίσως έχουν συσσωρευτεί αποθέσεις αλάτων ασβεστίου στον αισθητήρα υγρασίας. >>> Καθαρίστε τον αισθητήρα υγρασίας.

Ίσως φορτώσατε υπερβολική ποσότητα ρούχων. >>> Μη φορτώνετε υπερβολικά το στεγνωτήριο.

Ίσως δεν ήταν επαρκές το στύψιμο των ρούχων. >>> Πραγματοποιήστε στύψιμο σε μεγαλύτερο αριθμό στροφών στο πλυντήριο.

Τα ρούχα βγαίνουν υγρά μετά τη διαδικασία στεγνώματος.

Ίσως χρησιμοποιήθηκε πρόγραμμα που δεν ήταν κατάλληλο για τον τύπο των ρούχων. >>> Ελέγξτε τις ετικέτες φροντίδας των ρούχων και επιλέξτε πρόγραμμα κατάλληλο για τον τύπο των ρούχων ή χρησιμοποιήστε επιπλέον ένα πρόγραμμα βάσει χρόνου.

Ίσως είναι φραγμένοι οι πόροι του φίλτρου ινών. >>> Πλύνετε το φίλτρο με χλιαρό νερό.

Ίσως είναι φραγμένος ο συμπυκνωτής. >>> Πλύνετε το συμπυκνωτή. (για τα προϊόντα με συμπυκνωτή)

Ίσως είναι φραγμένο το συρτάρι φίλτρου. >>> Καθαρίστε το σπόγγο και το ύφασμα φίλτρου (αν υπάρχει) στο συρτάρι φίλτρου. (Για τα προϊόντα με αντλία θερμότητας)  
Ίσως φορτώσατε υπερβολική ποσότητα ρούχων. >>> Μη φορτώνετε υπερβολικά το στεγνωτήριο.

Ίσως δεν ήταν επαρκές το στύψιμο των ρούχων. >>> Πραγματοποιήστε στύψιμο σε μεγαλύτερο αριθμό στροφών στο πλυντήριο.

Το στεγνωτήριο δεν ενεργοποιείται ή δεν ξεκινά το πρόγραμμα. Το στεγνωτήριο δεν λειτουργεί μετά τη διαμόρφωσή του.

Ίσως δεν έχει συνδεθεί το φις ρευματοληψίας. >>> Βεβαιωθείτε ότι το καλώδιο ρεύματος έχει συνδεθεί στην πρίζα.

Η πόρτα φόρτωσης μπορεί να είναι ανοικτή. >>> Βεβαιωθείτε ότι η πόρτα φόρτωσης έχει κλείσει σωστά.  
Ίσως δεν έχει επιλεγεί πρόγραμμα ή δεν έχει πατηθεί το κουμπί Έναρξη/ Αναμονή. >>> Ελέγξτε ότι έχει ρυθμιστεί το πρόγραμμα και το πλυντήριο δεν είναι σε κατάσταση Αναμονής.

Ίσως έχει ενεργοποιηθεί το κλειδωμα προστασίας. >>> Απενεργοποιήστε το κλειδωμα προστασίας.

Το πρόγραμμα τερματίστηκε πρόωρα χωρίς λόγο.

Ίσως δεν έκλεισε τελείως η πόρτα φόρτωσης. >>> Βεβαιωθείτε ότι η πόρτα φόρτωσης έχει κλείσει σωστά.  
Ίσως υπάρχει διακοπή ρεύματος. >>> Πατήστε το κουμπί Έναρξης/ Αναμονής για να ξεκινήσετε το πρόγραμμα.  
Ίσως έχει γεμίσει το δοχείο νερού. >>> Αδειάστε το δοχείο νερού.

Τα ρούχα έχουν "μαζέψει", σκληρύνει ή υποστεί ζημιά.

Ίσως χρησιμοποιήθηκε πρόγραμμα που δεν ήταν κατάλληλο για τον τύπο των ρούχων. >>> Ελέγξτε τις ετικέτες φροντίδας πάνω στα ρούχα και επιλέξτε πρόγραμμα κατάλληλο για τα ρούχα.

Δεν ανάβει ο φωτισμός στο εσωτερικό του στεγνωτηρίου. (Για μοντέλα με λάμπα)

Ίσως η συσκευή δεν ενεργοποιήθηκε με το κουμπί ενεργοποίησης/ απενεργοποίησης ή ίσως δεν επιλέχθηκε πρόγραμμα, για συσκευές χωρίς κουμπί ενεργοποίησης/ απενεργοποίησης. >>> Βεβαιωθείτε ότι η έχει ενεργοποιηθεί το στεγνωτήριο.

Ίσως έχει βλάβη ο λαμπτήρας. >>> Επικοινωνήστε με το Εξουσιοδοτημένο σέρβις για να αντικαταστήσει το λαμπτήρα.

Είναι αναμμένο(-η)/ αναβοσβήνει το σύμβολο/η LED προειδοποίησης καθαρισμού φίλτρου.

Ίσως δεν έχει καθαριστεί το φίλτρο ινών. >>> Καθαρίστε το φίλτρο.

Ίσως η υποδοχή φίλτρου είναι φραγμένη από ίνες. >>> Καθαρίστε την υποδοχή φίλτρου.


Ίσως έχει συσσωρευτεί μια στρώση από χνούδι που φράζει τους πόρους τους φίλτρου ινών. >>> Πλύνετε το φίλτρο με χλιαρό νερό.

Ίσως είναι φραγμένος ο συμπυκνωτής. >>> Πλύνετε το συμπυκνωτή.

Στάζει νερό από την πόρτα φόρτωσης.


Ίσως έχουν συσσωρευτεί ίνες στις εσωτερικές επιφάνειες της πόρτας φόρτωσης και στη στεγανοποίηση της πόρτας φόρτωσης. >>> Καθαρίστε τις εσωτερικές επιφάνειες της πόρτας φόρτωσης και τις επιφάνειες της στεγανοποίησης της πόρτας φόρτωσης.

<p>Η πόρτα φόρτωσης ανοίγει μόνη της.          Ίσως δεν έκλεισε τελείως η πόρτα φόρτωσης. &gt;&gt;&gt; Σπρώξτε την πόρτα φόρτωσης έως ότου την ακούσετε να κλείνει.</p>
<p>Είναι αναμμένο(-η)/ αναβοσβήνει το προειδοποιητικό σύμβολο/ η LED για το Δοχείο νερού.          Ίσως έχει γεμίσει το δοχείο νερού. &gt;&gt;&gt; Αδειάστε το δοχείο νερού.          Ίσως έχει κλείσει το λάστιχο εξαγωγής νερού. &gt;&gt;&gt; Αν η συσκευή είναι συνδεδεμένη απ' ευθείας στην αποχέτευση, ελέγξτε το λάστιχο εξαγωγής νερού.</p>
<p>Αναβοσβήνει το σύμβολο ατμού. (Για τα προϊόντα με λειτουργία ατμού)          Ίσως είναι κενό το δοχείο ατμού =&gt; Γεμίστε το δοχείο ατμού με απεσταγμένο νερό ή νερό από συμπύκνωση.          Δεν ξεκινούν τα προγράμματα ατμού. (Για τα προϊόντα με λειτουργία ατμού)          Ίσως το δοχείο ατμού είναι κενό, ίσως είναι αναμμένο το προειδοποιητικό εικονίδιο δοχείου ατμού στην οθόνη =&gt; Γεμίστε το δοχείο ατμού έως ότου σβήσει το εικονίδιο ατμού.          Τα ρούχα παραμένουν τσαλακωμένα στο πρόγραμμα για απομάκρυνση του τσαλακώματος. (Για τα προϊόντα με λειτουργία ατμού)          Ίσως έχει τοποθετηθεί υπερβολική ποσότητα ρούχων =&gt; Τοποθετείτε την προβλεπόμενη ποσότητα ρούχων.          Ίσως ο χρόνος εφαρμογής ατμού έχει επιλεγεί σε χαμηλό επίπεδο =&gt; Επιλέξτε ένα πρόγραμμα με υψηλή ποσότητα ατμού.          Μετά την ολοκλήρωση του προγράμματος, τα ρούχα ίσως έχουν παραμείνει στη συσκευή για πολλή ώρα =&gt; Αφαιρείτε τα ρούχα όταν τελειώνει το πρόγραμμα και κρεμάτε τα.          Η οσμή των ρούχων δεν απομακρύνθηκε με το πρόγραμμα αφαίρεσης οσμών. (Για τα προϊόντα με πρόγραμμα αφαίρεσης οσμών)          Ίσως έχει τοποθετηθεί υπερβολική ποσότητα ρούχων =&gt; Τοποθετείτε την προβλεπόμενη ποσότητα ρούχων.          Ίσως ο χρόνος εφαρμογής ατμού έχει επιλεγεί σε χαμηλό επίπεδο =&gt; Επιλέξτε ένα πρόγραμμα με υψηλή ποσότητα ατμού.</p>



### ΠΡΟΕΙΔΟΠΟΙΗΣΗ!

- Αν το πρόβλημα επιμένει αφού ακολουθήσετε τις οδηγίες σε αυτή την ενότητα, απευθυνθείτε στο κατάστημα αγοράς ή σε Εξουσιοδοτημένο σέρβις. Σε καμία περίπτωση μην επιχειρήσετε να επιδιορθώσετε μόνοι σας το προϊόν.



### ΣΗΜΕΙΩΣΗ

- Σε περίπτωση που αντιμετωπίσετε κάποιο πρόβλημα με οποιοδήποτε εξάρτημα της συσκευής σας, μπορείτε να ζητήσετε ένα ανταλλακτικό επικοινωνώντας με το εξουσιοδοτημένο σέρβις και αναφέροντας τον αριθμό μοντέλου της συσκευής σας.
- Η λειτουργία της συσκευής με μη γνήσια ανταλλακτικά μπορεί να προκαλέσει δυσλειτουργία της συσκευής.
- Ο κατασκευαστής και ο διανομέας δεν φέρουν ευθύνη για δυσλειτουργίες λόγω χρήσης μη γνήσιων ανταλλακτικών.



## ΔΕΛΤΙΟ ΠΡΟΪΟΝΤΟΣ

Σε συμμόρφωση με τον κατ' εξουσιοδότηση κανονισμό (ΕΕ) Αριθ.: 392/2012

Επωνυμία προμηθευτή ή εμπορικό σήμα		DAVOLINE
Όνομα μοντέλου		DRWD8000
Διαβαθμισμένη χωρητικότητα (kg)		8.0
Τύπος στεγνωτήριου ρούχων	Με εξερισμό	-
	Συμπυκνωτής	•
Τάξη ενεργειακής απόδοσης <sup>(1)</sup>		A+++
Ετήσια κατανάλωση ενέργειας (kWh) <sup>(2)</sup>		176,2
Τύπος ελέγχου	Αυτόματος	•
	Μη αυτόματος	-
Κατανάλωση ενέργειας του τυπικού προγράμματος για βαμβακερά με πλήρες φορτίο (kWh)		1,45
Κατανάλωση ενέργειας του τυπικού προγράμματος για βαμβακερά με μερικό φορτίο (kWh)		0,81
Κατανάλωση ενέργειας στην κατάσταση εκτός λειτουργίας του τυπικού προγράμματος για βαμβακερά με πλήρες φορτίο, P <sub>0</sub> (W)		0,40
Κατανάλωση ενέργειας στην κατάσταση αναμονής του τυπικού προγράμματος για βαμβακερά με πλήρες φορτίο, P <sub>1</sub> (W)		1,00
Η διάρκεια της κατάστασης αναμονής (λεπτά)		30
Τυπικό πρόγραμμα για βαμβακερά <sup>(3)</sup>		•
Διάρκεια προγράμματος του τυπικού προγράμματος για βαμβακερά με πλήρες φορτίο, T <sub>avg</sub> (λεπτά)		174
Διάρκεια προγράμματος του τυπικού προγράμματος για βαμβακερά με μερικό φορτίο, T <sub>avg1/2</sub> (λεπτά)		108
Σταθμισμένη διάρκεια προγράμματος του τυπικού προγράμματος για βαμβακερά με πλήρες φορτίο και μερικό φορτίο (Tt)		136
Τάξη απόδοσης συμπίκνωσης <sup>(4)</sup>		A
Μέση απόδοση συμπίκνωσης του πρότυπου προγράμματος βαμβακερών με πλήρες φορτίο, C <sub>στεγν.</sub>		91%
Μέση απόδοση συμπίκνωσης του πρότυπου προγράμματος βαμβακερών με μερικό φορτίο, C <sub>στεγν.1/2</sub>		91%
Σταθμισμένη απόδοση συμπίκνωσης του τυπικού προγράμματος για βαμβακερά με πλήρες φορτίο και μερικό φορτίο, C <sub>t</sub>		91%
Στάθμη ηχητικής ισχύος του τυπικού προγράμματος για βαμβακερά με πλήρες φορτίο <sup>(5)</sup>		64
Εντοιχιζόμενο		-

• : Ναι - : Όχι

(1) Κλίμακα από A+++ (μέγιστη απόδοση) έως D (ελάχιστη απόδοση).

(2) Κατανάλωση ενέργειας βάσει 1θ0 κύκλων στεγνώματος του τυπικού προγράμματος για βαμβακερά με πλήρες και μερικό φορτίο, και η κατανάλωση σε καταστάσεις λειτουργίας χαμηλής ισχύος.

Η πραγματική κατανάλωση ενέργειας ανά κύκλο θα εξαρτάται από το πως χρησιμοποιείται η συσκευή.

(3) Το "πρόγραμμα Στέγνωμα βαμβακερών για φύλαξη" χρησιμοποιούμενο με πλήρες και μερικό φορτίο είναι το τυπικό πρόγραμμα στεγνώματος στο οποίο αναφέρονται οι πληροφορίες στην ετικέτα και στο δελτίο προϊόντος, και αυτό το πρόγραμμα είναι κατάλληλο για στεγνώμα κανονικά υγρών βαμβακερών ρούχων και είναι το πιο αποδοτικό πρόγραμμα όσον αφορά την κατανάλωση ενέργειας για βαμβακερά.

(4) Κλίμακα από G (ελάχιστη απόδοση) έως A (μέγιστη απόδοση).

(5) Σταθμισμένη μέση τιμή  $-L_{WA}$  σε dB(A) ως προς 1 pW